



# KoXo Profiles

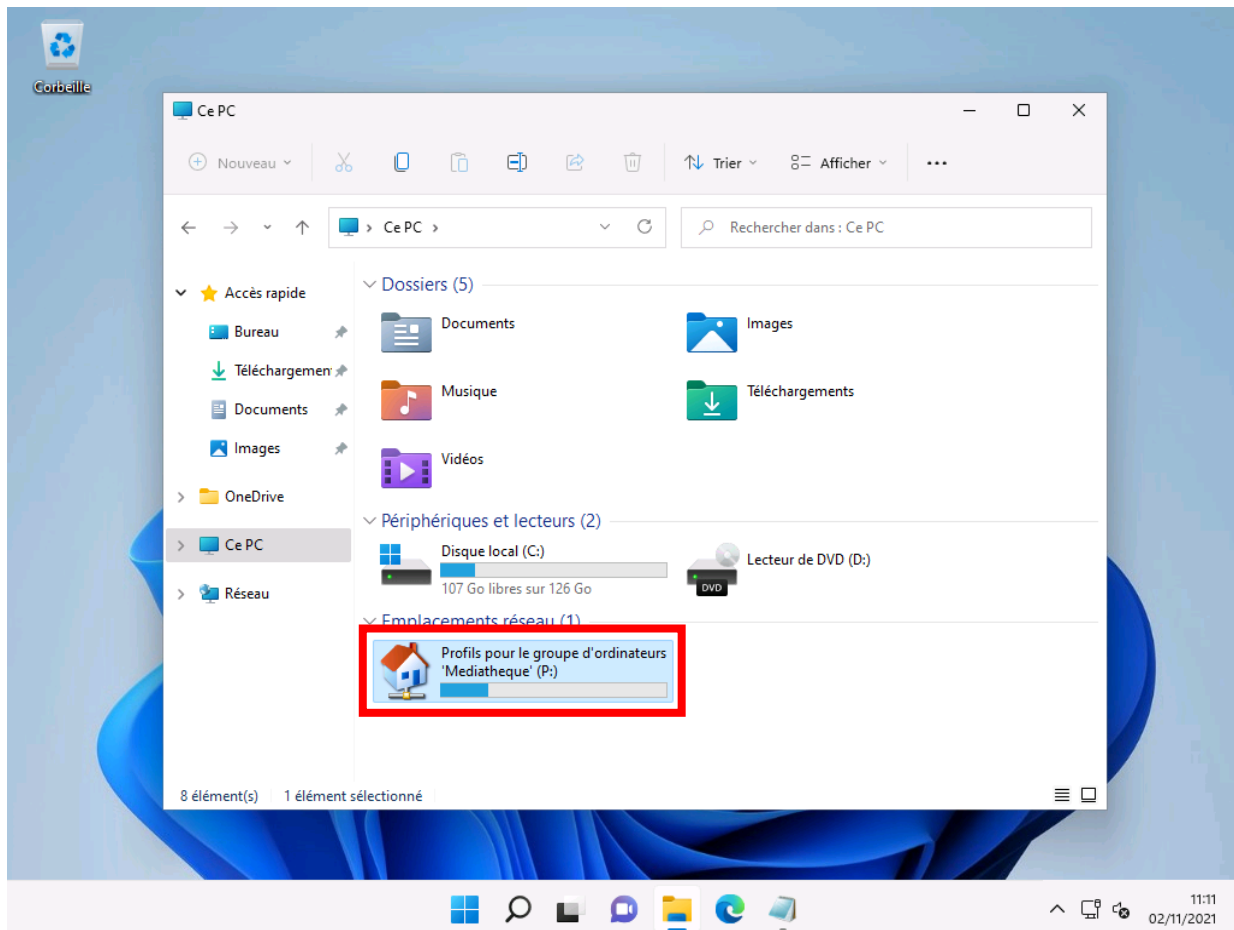
## 1 - Introduction

**KoXo Profiles** est un ensemble d'outils qui permet de gérer les profils de groupes d'ordinateurs, en imposant un profil obligatoire configuré par un administrateur de groupe d'ordinateurs, celui-ci est automatiquement déployé par le biais d'une stratégie de groupes.

L'administrateur d'un groupe d'ordinateurs utilise uniquement l'outil de remontée de profils : **KoXo Profiles Uploader** dont l'utilisation est détaillée dans le présent document.

## 2 – Administration d'un groupe d'ordinateurs

Il faut se connecter avec un des comptes d'administrateurs de groupes d'ordinateurs créés dans KoXo Administrator, on obtient :



**Exemple d'écran de démarrage pour un administrateur de groupes d'ordinateurs**

**N.B. :** L'environnement proposé est volontairement minimaliste afin de pouvoir effectuer ses propres configurations. Il n'y a pas de restriction afin que l'administrateur d'un groupe d'ordinateurs puisse effectuer toutes les configurations voulues.

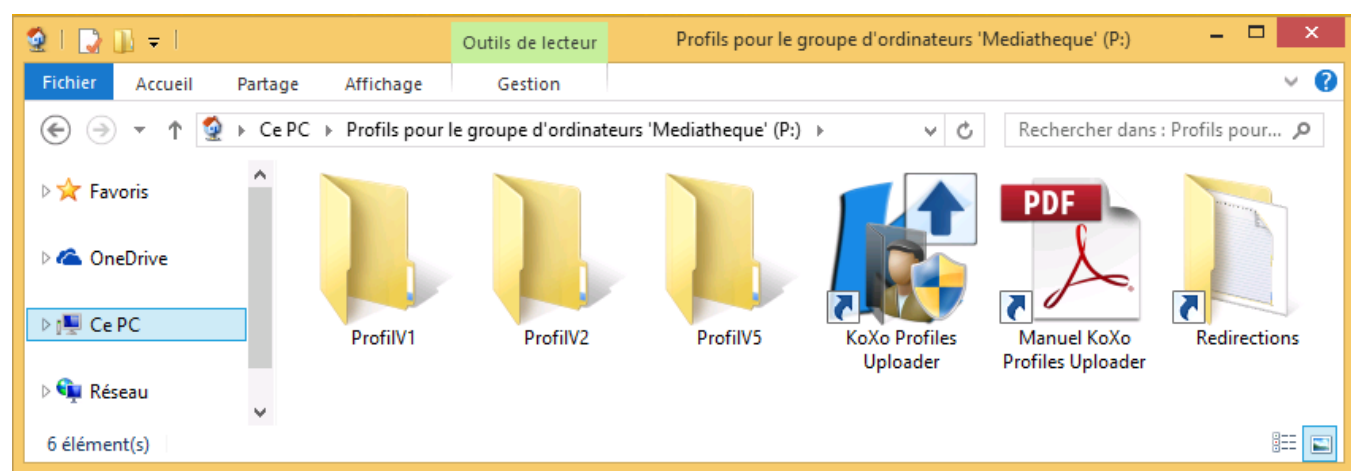
L'administrateur du groupe d'ordinateurs peut donc effectuer les configurations souhaitées : pages de démarrage, configuration du proxy, raccourcis dans les menus et bureau, etc.

**N.B. :** Le lecteur « P: » est un lecteur commun à tous les administrateurs d'un même groupe d'ordinateurs.

## Mise d'utilisation de **KoXo Profiles Uploader V2.9**

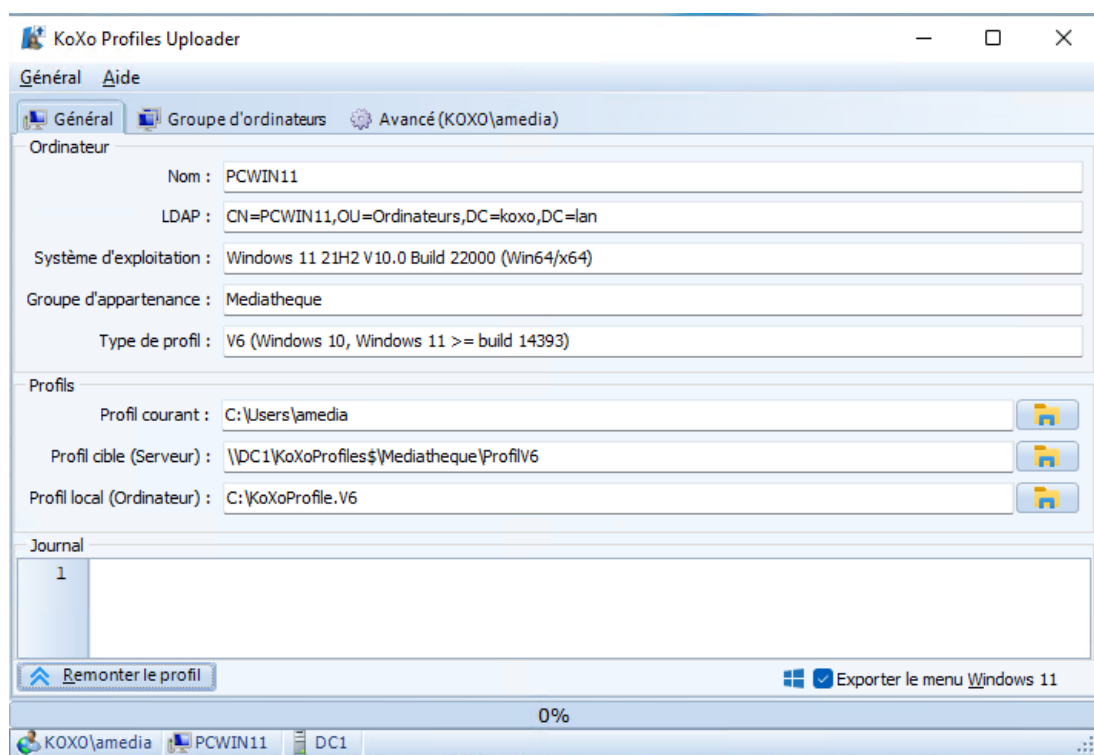
<http://www.koxo.net>

Il utilise le chemin « C:\Users\<son\_identifiant> » ou « C:\Documents and Settings\<son\_identifiant> », pour placer les raccourcis et fichiers divers, une fois le profil prêt, il faut lancer « **KoXo Profiles Uploader** » pour remonter le profil vers le serveur (les profils sont accessibles dans le sous-dossier du lecteur P:) :



### Lecteur réseau P : Accès à « KoXo Profiles Uploader » et aux dossiers de profils stockés sur le serveur

Lorsque l'on lance « **KoXo Profile Uploader** » sous Windows Vista, Windows 7 ou Windows 8, une confirmation d'élévation de privilège est acceptée, ceci est dû à l'UAC, Il faut accepter.

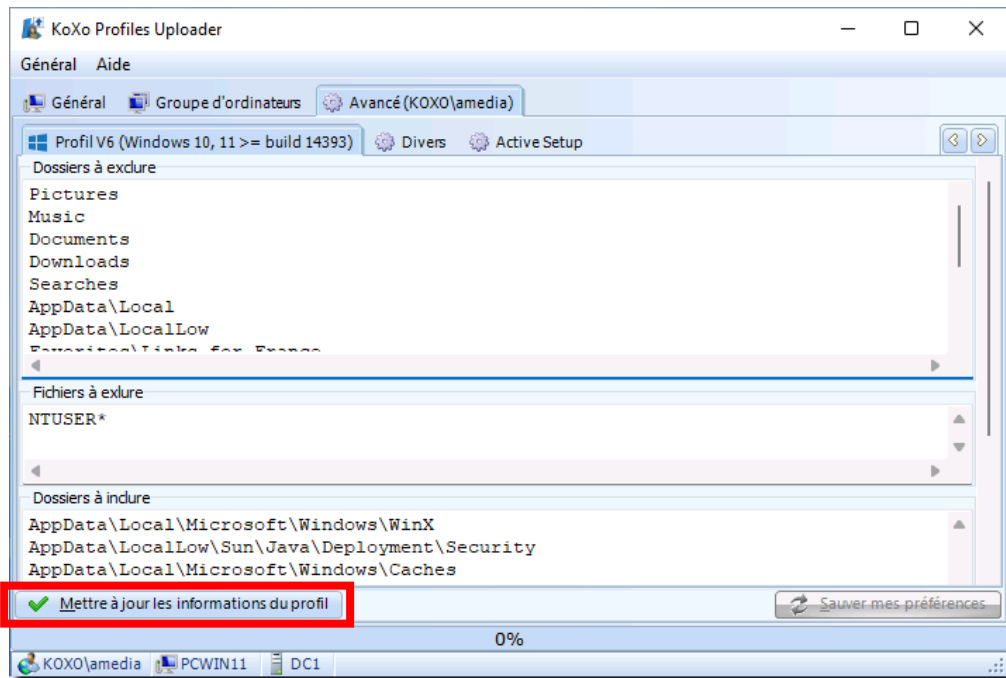


### KoXo Profiles Uploader

# Mise d'utilisation de **KoXo Profiles Uploader V2.9**

<http://www.koxo.net>

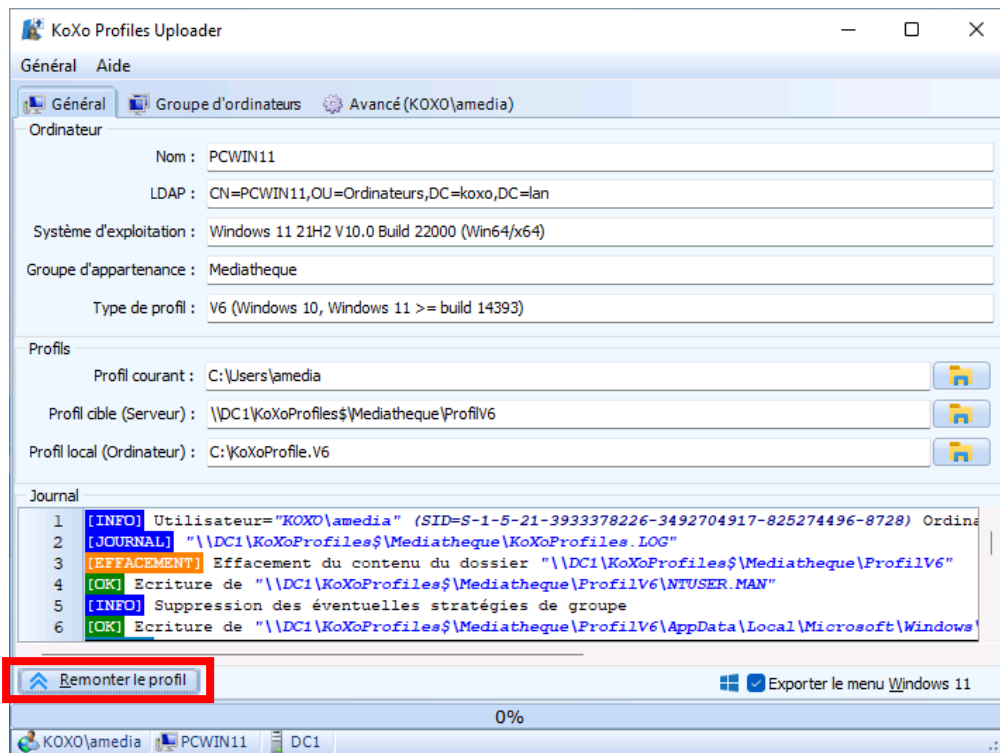
Toutes les informations affichées sont en lecture seule, à part l'onglet « **Avancé** », qui permet d'indiquer les informations qui ne seront pas remontées. Des valeurs par défaut sont paramétrées pour les exclusions, on peut les modifier et les sauvegarder, cette sauvegarde ne sera valable que pour ce groupe d'ordinateurs.



## Exclusions de dossiers et fichiers

**N.B. :** Le bouton « **Mettre à jour les informations du profil** » génère manuellement le fichier caché « **KoXoProfile.Info** » qui est stocké avec le profil et qui permet notamment de le dater, lors d'une remontée ce fichier est systématiquement généré. Ce bouton ne sert qu'à faire des mises au point pour les utilisateurs avertis.

Il ne reste plus qu'à remonter le profil, cette opération consiste à copier les données vers le serveur dans le dossier correspondant au type de profil, cette opération prends quelques secondes :



## Remontée du profil

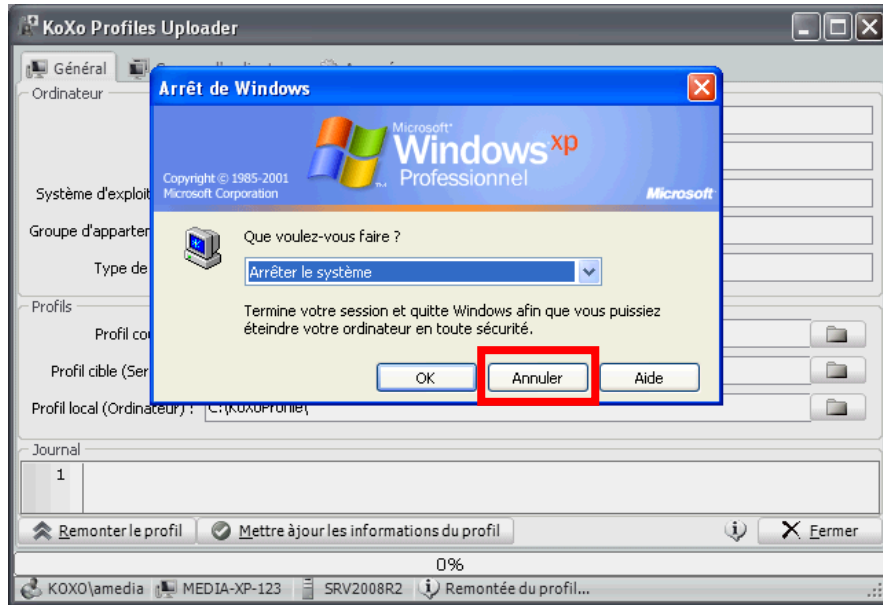
**N.B. :** Certaines limitations peuvent apparaitre dans la capture du menu démarrer « OEM », pour Windows 11, l'icône Edge est forcément présente, si Word et Excel sont détectés ils seront épinglés automatiquement, etc.

## Mise d'utilisation de **KoXo Profiles Uploader V2.9**

<http://www.koxo.net>

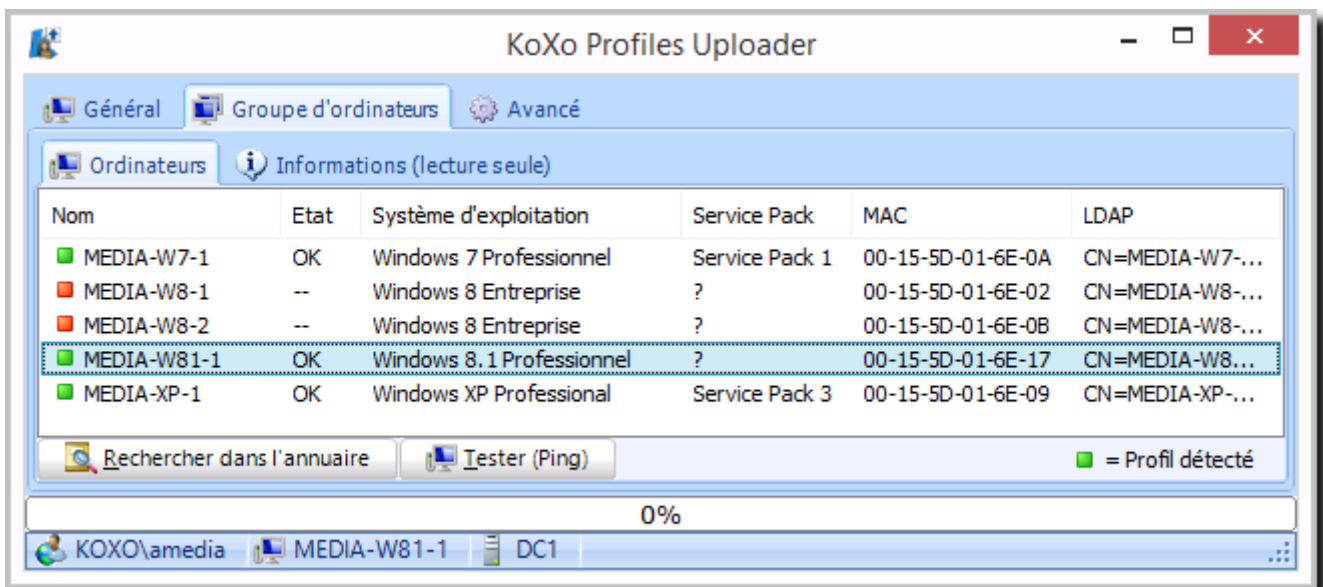
Si l'on veut forcer une mise à jour des profils de tous les ordinateurs du groupe (bouton « **Mettre à jour les informations du profil** »), on peut réécrire les fichiers d'informations qui contiennent la date utilisée pour imposer une mise à jour.

**N.B. :** Avant la remontée des informations de profil, une sauvegarde de certains paramètres (état du bureau, etc.) est faite par une partie du mécanisme d'arrêt de Windows, cet arrêt n'est bien sûr pas à faire, **dans le cas d'ordinateurs sous Windows XP ou Windows 2000 dans une ouverture de session locale**, il faudra annuler manuellement cette boîte de dialogue :



### Annulation de l'arrêt de Windows

L'administrateur du groupe d'ordinateurs peut connaître la liste d'ordinateurs reconnus dans l'annuaire :



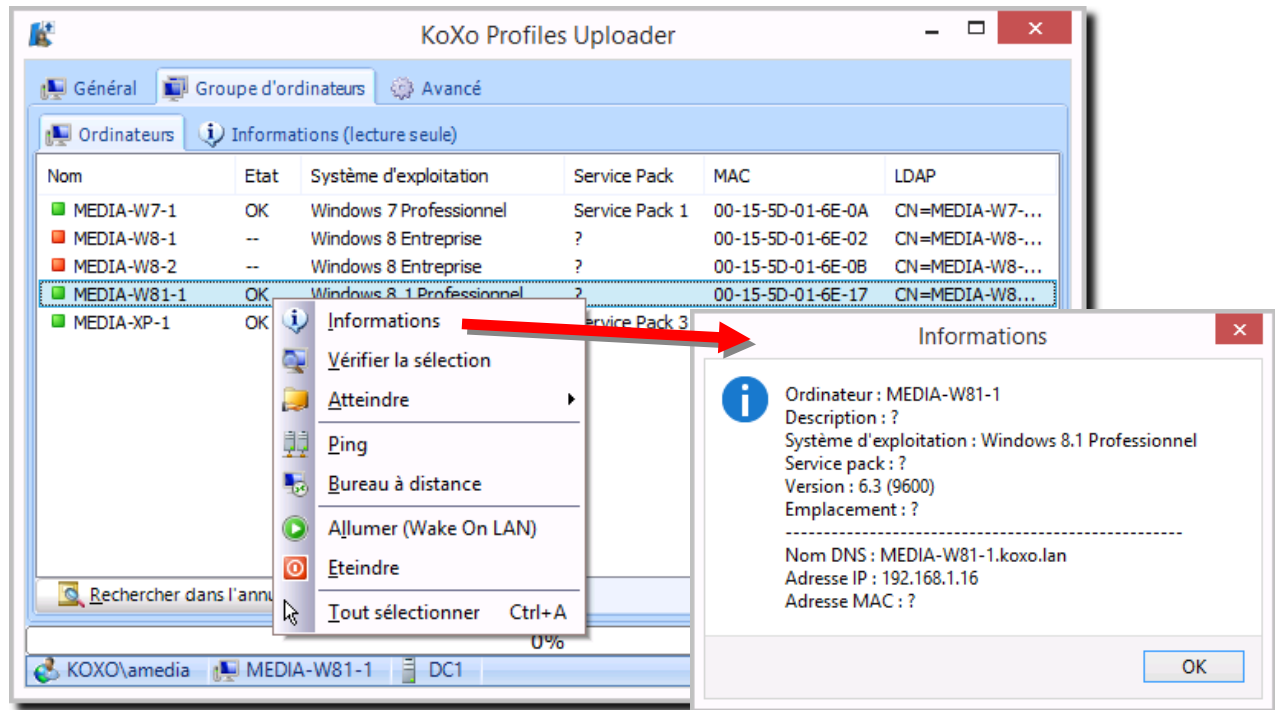
### Détection des ordinateurs du groupe dans l'annuaire

Si l'administrateur du domaine a déjà détecté les ordinateurs avec **KoXo Computers** et mis en place la « **GPO KoXo Computers** », alors les adresses **MAC** des ordinateurs apparaîtront et il sera alors possible de les réveiller (si le BIOS de la carte mère a été configurée en sorte).

**N.B. :** L'icône verte indique qu'un dossier de profil contenant un fichier « **NTUSER.MAN** » a été détecté via le chemin UNC du genre « **\\MEDIA-W81-1\C\$\KoXoProfile.V2** ». Un ping est envoyé avant la détection, s'il n'y a pas de réponse à celui-ci la détection du profil n'est pas faite.

# Mise d'utilisation de **KoXo Profiles Uploader V2.9**

<http://www.koxo.net>

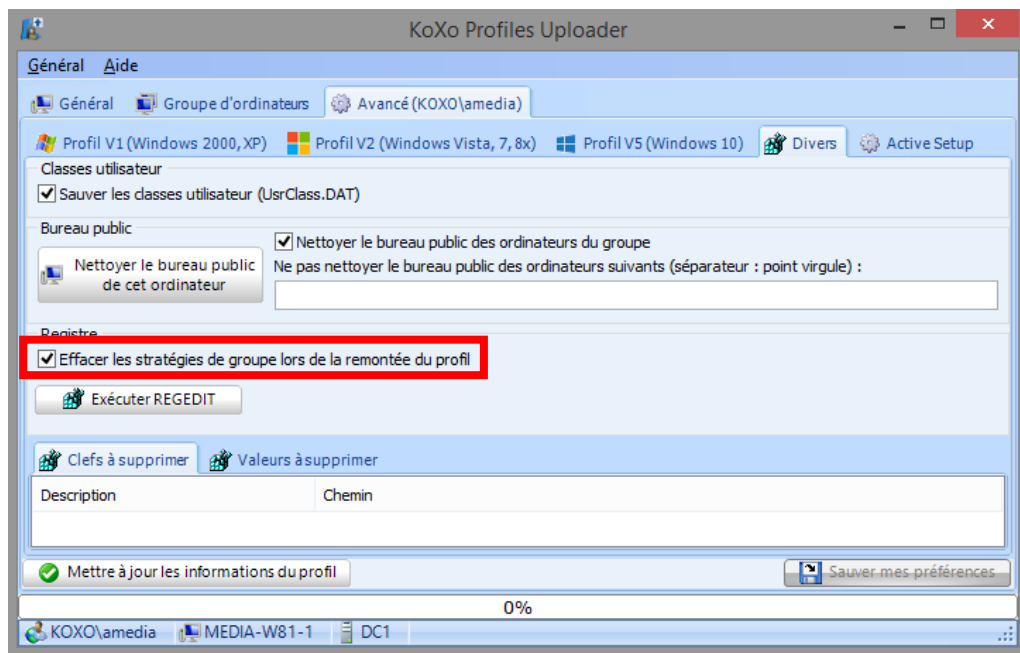


## Administration basique des ordinateurs du groupe

Lorsque les ordinateurs sont vus en ligne on peut s'y connecter via le bureau distant, effectuer des PING et forcer l'arrêt ou le redémarrage ce qui est très intéressant pour forcer la descente des profils sur les postes du groupe d'ordinateurs.

### 5.1 Stratégies de groupe :

Lors de la remontée de profil le registre est capturé, il peut contenir des stratégies de groupe, il est préférable de remonter un profil n'ayant pas de restriction et ensuite de créer les stratégies nécessaires. Si une stratégie de groupe a été mise par erreur sur l'administrateur d'un groupe d'ordinateur on peut aussi supprimer ses paramètres lors de la remontée du profil :



## Suppression des stratégies de groupe

Les clefs supprimées sont les suivantes :

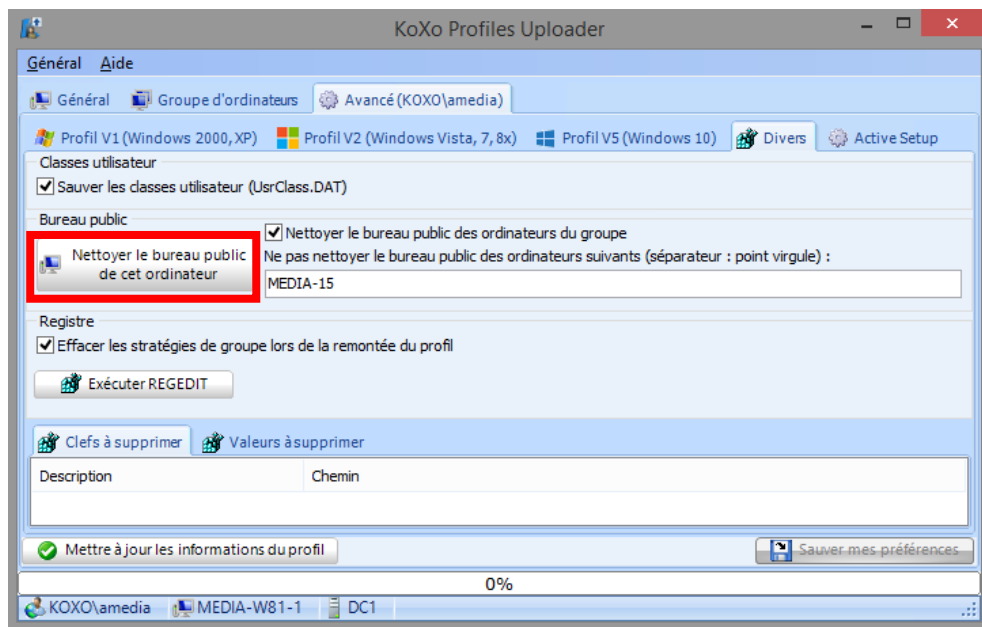
- HKEY\_CURRENT\_USER\Software\Microsoft\Windows\CurrentVersion\Policies
- HKEY\_CURRENT\_USER\Software\Policies\Microsoft\Windows\CurrentVersion\Internet Settings

# Mise d'utilisation de **KoXo Profiles Uploader V2.9**

<http://www.koxo.net>

## 5.2 Nettoyage du bureau public :

Le bureau affiche simultanément les données du bureau public et les données du bureau de l'utilisateur, si on veut supprimer uniquement les données du bureau public un bouton spécifique le permet (moyennant une confirmation) : **(ATTENTION : C'est une opération de suppression !!!)**



### **Nettoyage du bureau public**

On peut aussi indiquer des ordinateurs (séparés par un point-virgule) pour lesquels le bureau ne sera pas touché. Ce paramètre est défini par l'administrateur et peut être redéfini (et stocké dans le fichier caché « **Exclusions.xml** »).